

plattelandscentrum Pajottenland
Paddenbroek

Masterplan • september 2013

Inhoud

- 1 Visie en streekidentiteit
- 2 Domein en gebouwen Paddenbroek
- 3 Werking Paddenbroek
- 4 Kritische succesfactoren

Referenties



1 Visie en streekidentiteit

Visie – missie

Het golvende Pajottenland hoort dankzij de geschiedenis van het landschap bij de oudste en meest vruchtbare landbouwgebieden van Europa. Generaties lang is elke morzel grond omgeploegd, bewerkt of als weiland gebruikt. Vijfduizend jaar landbouwgebruik heeft er voor gezorgd dat landschap, natuur, erfgoed en cultuur nauw vergroeid raakten. De Pajotse landbouw-natuur zit verweven in knotbomen, poelen, perceelsranden, hagen... Ons strafte erfgoed en cultuur: boerenpaarden, grote hoeves, kleine kapellen en de typische kleuren en klanken van boeren-Bruegel.

Dit fragiele evenwicht tussen Pajottenlandschap, natuur en landbouw wil plattelandscentrum Paddenbroek stevig koesteren, uitdragen en versterken. Paddenbroek bouwt **vijf stevige pijlers** uit: **landelijk, natuur, duurzaam, recreatie en streekidentiteit/Vlaams karakter**. Het domein, de werking en de 'geest' van Paddenbroek staan voor iedereen open als rustplek, vertrekpunt, inspiratiecentrum en ontmoetingsplaats voor de uitbouw van een duurzame regio Pajottenland in de Rand, Vlaams-Brabant, Vlaanderen, Europa... en de wereld.

Werking op drie schaalniveaus

De oude fruithoeve van plattelandscentrum Paddenbroek ligt als een groene halte langs de oude trambaan, midden in een landbouwgebied en aan de voet van Kesterheide – hoogste punt en groene parel van het Pajottenland. Paddenbroek is een oase met hoogstamboomgaard, struikroverspad, ecologische moestuin, oude bakoven en bijenhal. Vanuit Paddenbroek worden bezoekers op drie manieren niveaus onthaald en op weg gezet om landschap, natuur en landbouw in het Pajottenland te ontdekken, begrijpen en er volop van te genieten:

- het domein van plattelandscentrum Paddenbroek zelf
- onthaal en verbinding met gebied Kesterheide
- regio Pajottenland en Groene Gordel / Vlaamse Rand



De Paddenbroek

- een uniek centrum op een unieke plek -

In het centrale Pajottenland (Gooik) ligt aan de rand van de Kesterheide het educatief centrum De Paddenbroek. Tot voor kort was het een actief landbouw- en fruitbedrijf. Sinds enkele jaren bouwen verschillende partners aan een educatief centrum met de focus op natuur, milieu en platteland. De schitterende ligging middenin een rijk en gevarieerd landschap nodigt uit tot ontdekken, wandelen, ravotten of leren. Twee vaste medewerkers en heel wat vrijwilligers ontvangen scholen, individuele bezoekers en verenigingen die meer willen weten over natuur en landschap.

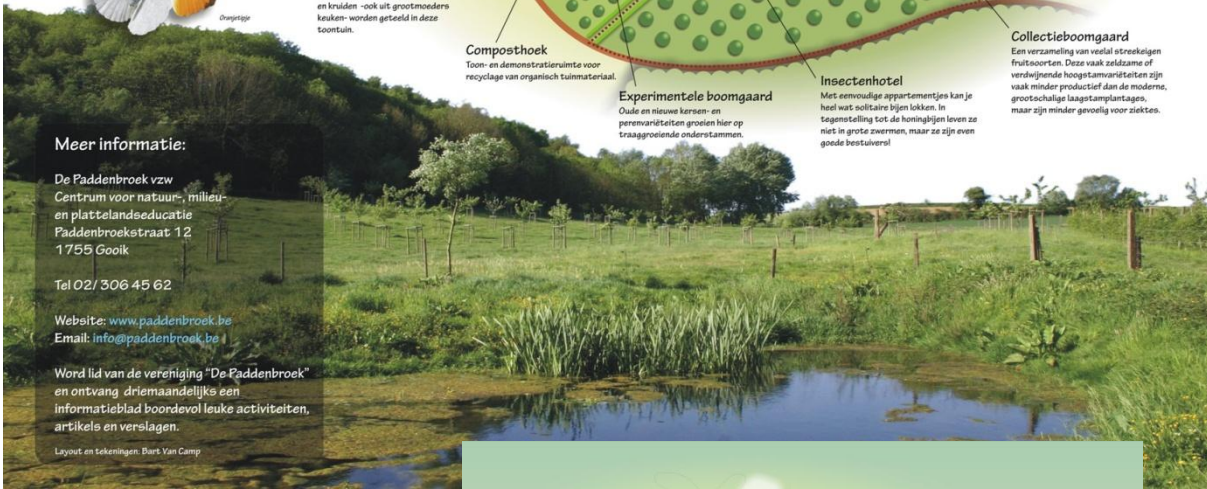
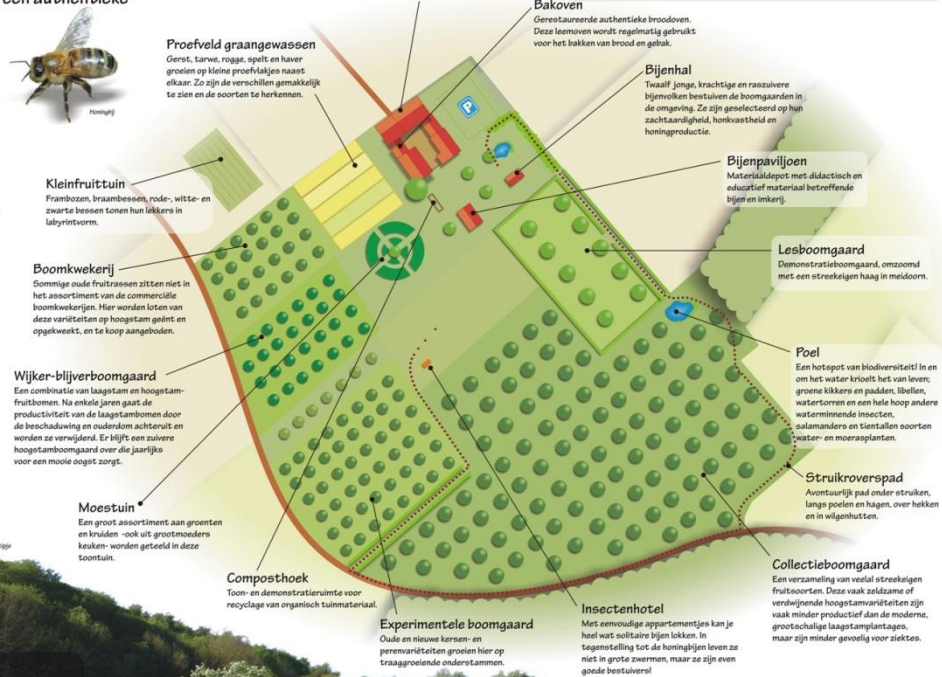
Kinderen worden verwend met educatieve spelletjes, ontdekkingstochten en een pool-met-waterbeestjes.

Hoogstamboomgaarden met veel streekeigen variëteiten, een authentieke bakoven en een bijenhal met twaalf bijenvolken laten u kennismaken met lekkere producten uit onze eigen omgeving.

En in de moestuin, kleinfruittuin en kruidentuin doet u misschien wel inspiratie op voor uw eigen tuin. De Paddenbroek is een unieke plek voor het organiseren van cursussen, stages, ontmoetingsdagen en congressen.



De Paddenbroek



Meer informatie:

De Paddenbroek vzw
Centrum voor natuur-, milieu-
en plattelandeducatie
Paddenbroekstraat 12
1755 Gooik

Tel 02/306 45 62

Website: www.paddenbroek.be
Email: info@paddenbroek.be

Word lid van de vereniging "De Paddenbroek" en ontvang driemaandelijkse een informatieblad boordevol leuke activiteiten, artikelen en verslagen.

Layout en tekeningen: Bart Van Camp



Word lid van de vereniging "De Paddenbroek" en ontvang driemaandelijkse een informatieblad boordevol leuke activiteiten, artikelen en verslagen.

Email: info@paddenbroek.be
Website: www.paddenbroek.be

Tel 02/306 45 62

1755 Gooik
Centrum voor natuur- en plattelandeducatie
De Paddenbroek vzw

Meer informatie:

De Kesterheide

- de groene parel van het Pajottenland -

De Kesterheide in Gooik torent met zijn 112 meter hoog boven het Pajottenland uit. Het is een relict van miljoenen jaren geleden, toen oerzeeën ons landschap overspoelden en zich weer terugtrokken. Wat achterbleef was een stevige sokkel van ijzerzandsteen, die de tand des tijds weerstond. Deze getuigenheuvel is een baken en herkenningspunt in ons landschap, en dat waardeerden onze voorouders al heel lang geleden.

Neanderthalers, Kelten, Romeinen en Karolingers; ze hebben er allemaal hun sporen achtergelaten.

Op weinig plaatsen komen erfgoed, landschap, natuur en landbouw zo dicht bijeen als hier. Niet alleen de getuigenheuvel wist dus de tijd te trotseren. Ook het rijke, kleinschalig, traditioneel landschap dat onze voorouders ons nalieten, heeft de naoorlogse periode overleefd.

Dat lappendeken van bosjes, akkers en weilanden wordt aaneengeknoopt met groene linten zoals beekvalleitjes, holle wegen, knotwilgenrijen en haagkanten. Die rijkdom aan planten, dieren en hun levensgemeenschappen hebben we ook te danken aan de diversiteit van de ondergrond. Zo vinden we heiderelicten op droge zandbodems, natte bronbossen op zware klei en zuurminnende bossen op leemgrond. Broederlijk naast elkaar.

Het hele gebied valt daarom ook onder een speciale Europese bescherming. Natuurpunt beheert enkele reservaatjes in het gebied.



Schraalgrasland
Op de zandige top van de getuigenheuvel groeide tot 150 jaar geleden nog heide. Nu herinneren andere planten van schrale en droge condities, zoals de brom en de zeldzame akkerdoorn, aan het heidelandschap.

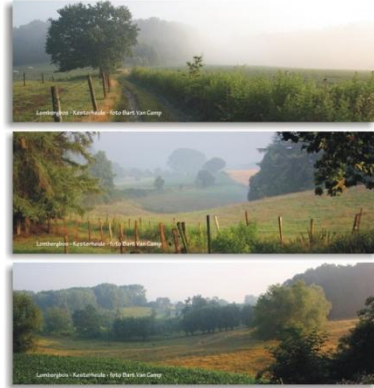
Broekbos
Kleine maagdenpalm, moerasstroepzaad en reuzenpaardestaar zijn enkele zeldzame planten in deze bijzondere habitat. Door een omvormingsbeheer maken de gekloonde populieren plaats voor steekeligen moerasbomen als zwarte els en gewone es.

Kleine landschapselementen

De beken, weghermen, holle wegen, bommerijen en hagen zijn aspectbepalend in dit landschap. Dat wil zeggen dat ze de identiteit van de regio mee bepalen. Het zijn ook belangrijke groene lijnen in het landschap waar heel wat typische planten en dieren leven. Geelgors, patrijz, vireonul en slesdoorpage zijn maar enkele soorten die grotendeels afhankelijk zijn van het netwerk aan kleine landschapselementen.

Hellingbos

Duizend en spervier broeden in de hoogste boomkruinen. Daslook, wilde narcis en wilde hyacint kleuren in het voorjaar de bosbodem in felle kleuren. Beuk en zomereik zijn van oorsprong de belangrijkste bomen in dit type bos, maar hier zijn ook tamme kastanje, populier en lork aangeplant.



De Paddenbroek

Een schitterend gelegen educatief centrum met focus op natuur, milieu en plaatselijk. Scholen, individuele bezoekers, verenigingen en bedrijven kunnen vanaf deze locatie meer te weten komen over natuur en landschap, de omgeving ontdekken, of deelnemen aan stages, cursussen en ontmoetingsdagen.

Trambedding

Tot de jaren 60 van vorige eeuw was de tram een belangrijke schakel naar Brussel en andere steden in de regio. Vandaag is die oude bedding een groen lint in het landschap, dat tientallen kilometers wandelplezier garandeert in het prachtige Bruggellandschap.

Daslookgtje

Een van de 50 soorten zweefvliegen die op en rond de trambedding zijn geïnterarieerd. Daslookgtje is een zweefvlieg die alleen maar voorkomt op de zeldzame plant daslook. Andere zeldzame zweefvliegen zijn de Loochhoopzweefvlieg, Popkloaskop en Zomeres glimmer.

Leerbeek



De ijzeren man

Een geodetisch punt dat helpt om de positie en de hoogte van ons land boven de zeespiegel te bepalen. Het landmeetkundig merkteken zit al meer dan 100 jaar verschuilt onder een ijzeren stulp.



Keltische hoogtenederzetting

In de 5^e eeuw voor Christus leefde hier een familie met aristocratische trekjes. Waarschijnlijk oefenden deze Gooikenaars van op deze kaalkopige heuvel de controle uit op de omgeving. Luxus aardewerk en sierraden onderstrepen de rijkdom van deze gemeenschap uit de ijzertijd.

Parrivo

Kinderen die overleden aan zeldzame stofwisselingsziekten worden op deze bijzondere plek herdacht. Het is één van de mooiste plekken van het Pajottenland met prachtige vergezichten in 4 provincies.

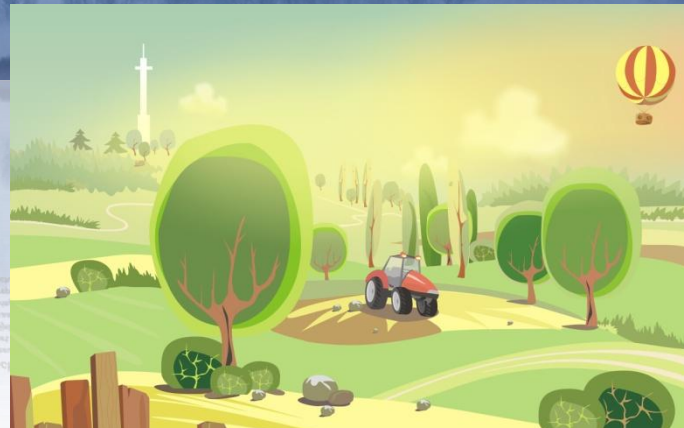
Meer informatie:

Natuurpunt Pajottenland

Website: www.natuurpunt-pajottenland.be
Email: gooik@natuurpunt-pajottenland.be
Digitale nieuwsbrief: frits@natuurpunt-pajottenland.be

Word lid van Natuurpunt en ontvang driemaandelijks het ledenblad, een driemaandelijkse nieuwsbrief van de lokale afdeling Pajottenland, en een leuk welkomstpakket. Inschrijven kan via www.natuurpunt.be

Logo en beelden: Bart Van Camp



Het Pajottenland

- koesterburen, fietslussen en paradijsplekjes

De achtertuin van Brussel, het Bruegelland of het Toscane van het noorden. Zo omschrijft men het Pajottenland.

Rijk aan tradities, aan geschiedenis, aan erfgoed, aan bier, aan landschap, aan kastelen en tuinen. Weinig regio's zijn zo rijk aan ... alles, en blijven toch bescheiden. Dat zal wel meteen de reden zijn dat de regio ook rijk aan rust is, en rijk aan stilte.

Het Pajottenland biedt zoveel meer. Niet alleen aan zijn inwoners, maar ook aan de passant, de recreant, de toerist, de fijnproever, de cultuurfreak of de natuurliefhebber.

Er zijn zoveel facetten en zoveel bijzondere plekjes dat Regionaal Landschap Zenne, Zuun en Zoniën en Toerisme Vlaams-Brabant het [Wandelnetwerk Pajottenland](#) ontwikkelden. Een wandelgids loodst je langs 300 km van de mooiste trage wegen door het Pajottenland.

Via speciale knooppuntwegwijzers stippel je een eigen parcours uit dat leidt langs de meest bijzondere landschappen

of magische plaatsen.

Fietsen kan ook: groen-witte bordjes sturen je naar alle [Paradijsplekjes](#) in het Pajottenland.

Dat we meer burens hebben dan je denkt, inspireerde de provincie Vlaams-Brabant tot de actie [Koesterburen](#).

Elke gemeente in de regio spant zich in om typische diersoorten beter te beschermen.

Gooik bijvoorbeeld koestert voortaan de geelgors.

Voor andere gemeenten is dat de patrijs, het vliegend hert, de eikelmuis of het heggeranklieveheersbeestje. Allemaal beestjes van bij ons die we graag als buur willen houden.

Meer informatie over het Wandelnetwerk Pajottenland en Koesterburen:

Regionaal Landschap Zenne, Zuun en Zoniën vzw
Oude Pastorie
Donkerstraat 21
1750 Gaasbeek

Website: www.rlzzzz.be
Email: info@rlzzzz.be
Tel 02/452 60 45

Meer informatie over de Paradijsplekjes van het Pajottenland: www.paradijsplekjes.be

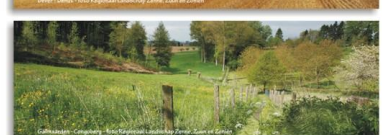
Meer informatie over Koesterburen: www.koesterburen.be

Meer informatie over het Fietsnetwerk: www.toerismevlaamsbrabant.be

Layout en tekeningen: Bart Van Camp



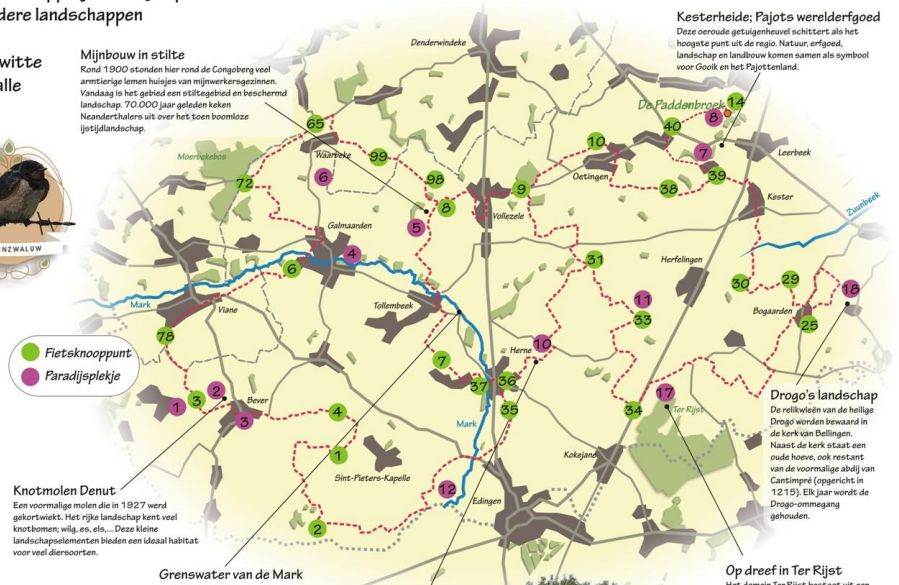
WAT ERVLEERMUIS



Bever - Denek - H&A Regionaal Landschap Zenne, Zuun en Zoniën



Bever - Denek - H&A Regionaal Landschap Zenne, Zuun en Zoniën



Mijnbouw in stilte
Rond 1900 stonden hier rond de Congoborg veel armierige lemen huisjes van mijnwerkersgezinnen. Vandaag is het gebied een stiltegebied en beschermd landschap. 70.000 jaar geleden koken Neanderthalers uit over het Soen boomloze ijstijdslandschap.



● Fietsknooppunt
● Paradijsplekje

Knotmolen Denut
Een voormalige molen die in 1927 werd gekortwiek. Het rijke landschap kent veel knotbomen; wilg, es, els... Deze kleine landschapselementen bieden een ideaal habitat voor veel diersoorten.

Grenswater van de Mark
De rivier de Mark kronkelt 20 km door Galmaarden en Herne en mondt uit in de Dender. Zijn naam komt van het oude woord marka, dat 'grens' betekent. In de vallei vind je elzenbroekbossen met o.a. moeraspipira.

Dronkaards in de Aerebeek?
Een dronkaart was een drinkput voor vee. In deze prachtige vallei duiden heel wat plaatsenamen op een natte omgeving: Nattendries, Droncaertweg, Broeckaertweg.

Kesterheide; Pajots werelderfgoed
Deze oeroude getuigenheuvel schittert als het hoogste punt uit de regio. Natuur, erfgoed, landschap en landbouw komen samen als symbool voor Gooik en het Pajottenland.

Drogo's landschap
De reilwieden van de heilige Drogo worden bewaard in de kerk van Bellingen. Naast de kerk staat een oude hoeve, ook restant van de voormalige abdij van Cantimpre (opgericht in 1215). Elk jaar wordt de Drogo-omweging gehouden.

Op dreef in Ter Rijst
Het domein Ter Rijst bestaat uit een bosreservaat en een kasteel met park in landschapstijl. Zowel park als bos zijn een hot-spot van biodiversiteit met heel wat zeldzame soorten.



Meer informatie over het Fietsnetwerk:
www.toerismevlaamsbrabant.be

Meer informatie over Koesterburen:
www.koesterburen.be

Meer informatie over de Paradijsplekjes van het Pajottenland:
www.paradijsplekjes.be

Meer informatie over het Wandelnetwerk Pajottenland en Koesterburen:
www.rlzzzz.be

Layout en tekeningen: Bart Van Camp

Streekidentiteit en Groene Gordel / Vlaamse Rand

Plattelandscentrum Paddenbroek is een centrale schakel in de verdere versterking van de identiteit van het Pajottenland en uitvalsbasis voor streekverkenning. De brede werking van Paddenbroek rond landschap, natuur en landbouw staat immers ook centraal in het algemene 'DNA' van de regio, zoals uitgewerkt door de 15 gemeenten en diverse streekverenigingen van Pajottenland-Zennevallei, als basis voor het streekmerk *Pajottenland*.



Paddenbroek past perfect in het toeristisch project 'Poorten van het Pajottenland' (Leader Pajottenland+ met uitbreiding naar Zennevallei) dat in voorbereiding is en waarbij elke gemeente vanuit een specifiek thema en locatie inzet op het streekverhaal en onderling doorverwijst naar de andere poorten uit de regio Pajottenland-Zennevallei.



	De belofte Uw voordeel	Reden waarom de belofte Kan worden waargemaakt	Reden om erin te geloven Toegevoegde waarde van het merk	De toonaard Destij
Instrumenteel Functioneel Rationeel	Al het goede van het landelijke bij wereldhoofdstad Uitvalsbasis naar Brussel voor verblijfsreizen bestemming voor dagtoerisme vanuit Brussel	Tuin van Brussel Complementariteit versterken	Centrale geografische ligging bij Brussel Inherente (historische) complementariteit	
	Mountainbiking Wandelenverrekeningen	Uitgelezen mountainbike routes Karakteristieke landschap	Bikepark van de Gordel 24 uren van Keizer, kaatsen Kriek- en Mattentochten, hiedetochten	Sportief
	Respect voor natuur en medemens	Belevingseducatie Duurzame familiale landbouw en andere kleinschalige economische activiteiten	De Paddenbroek (duurzaamheid) Plattelandseducatie, kijkboer dörger, stages volkmuziek	Levenstaafs
	Genieten van eenvoudig lekker en gezond eten en drinken	Bruggeleens Kluisdijk (geuzebieren), kazen, zuivelproducten Lambiek, geuze, kriek Plattelands met ruzjpen en geuze Korijn met geuze	Bruggeleens Typische geuzed Centrum biologische teelt aardbol Typische akkerbouw, 1 van de vruchtbaarste streken van West-Europa Door bacterie nergens anders te maken, authentieke recepten en versheid	Volles Ongedwongen Eenvoudig - Natuurlijk Gul Traditioneel
	DE GOED BEVOEL'S TREK (FYSICH EN MENTIAAL) VOOR INWONERS, ZELFSTANDIGEN EN TOERISTEN Voldaanheid alle zintuigen Genieten van het leven	ALLES DOENEN UITWERKEN OM GOED GEVOEL TE BRENGEN		
	Rust en onthaasting	Landelijk, stiltegebied, uitgestrekt, natuur Muziek van gootigen, gloedende vergezichten, holle wegen Wenig dicht bebouwd, rustige dorpskernen, frage wegen Zennebeemden, hooivestoeis, bruggeleens	Deel is officieel stiltegebied Hallerbos en bushydzinten	Rustig
	Culturele authenticiteit	Cafés, folklore, volkmuziek, tradities Religieuze kunst, kerken, processies Lambiekbieren, erfgoed, kastelen, parken Boerenpaard, boerenmarkten	Centrum voor volkmuziek, folkloevenementen Tio heckerendstrijde bij hekerens, orkest van Zwervende Alsbemrg is oudste biddevaar toord van Vlaanderen Bijke ganschledende, geroqueterde kunstenaars (Terriick, De Boeck, ...) musa Bakermat van de lambiekbieren	Volles Authentiek, echt Puur Pittoresk
Expressief Emotioneel Affectief	Gastvrij ontvangst "Thuisgevoel"	Bedstreekfast Eten en drinken Bierekbaarheid	Landelijke ongedwongen omgang Menselijk, kleinschalig	Gastvrij
	Gemoedelijkheid Gezelligheid Genegenheid, warmte	Socio-cultureel weefsel Samenhangigheid, familiaal	Iedereen kent iedereen	Gemoedelijk - Gezellig Familiaal - Warm

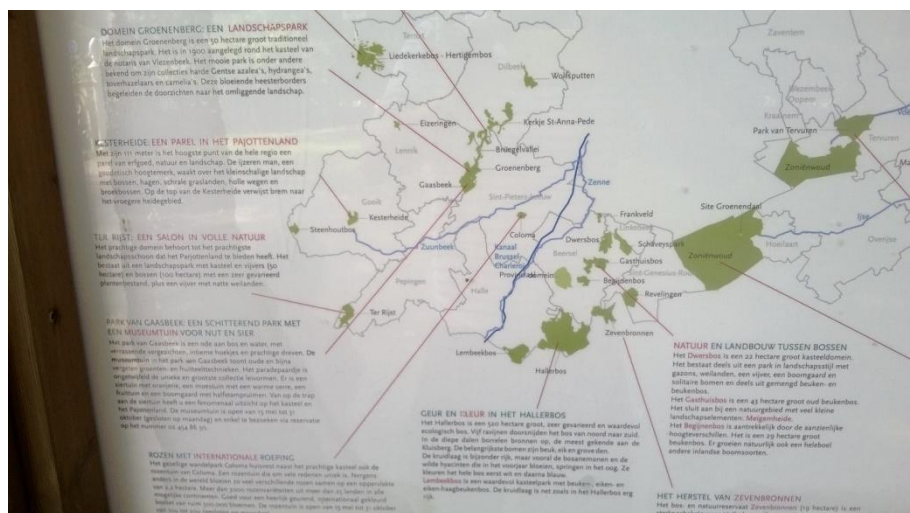


Het gebied Paddenbroek, Kesterheide en omgeving hebben een belangrijke schakelfunctie in het duurzaam open, groen en landelijk houden van de Vlaamse Rand rond Brussel. Zowel het domein als de werking van Paddenbroek geven een permanente impuls om dit karakter blijvend te versterken in de regio en in de relatie met Brussel. Via de Groene Wandeling uit Brussel, paden langs Zenne & Zuun en Wandelnetwerk Pajottenland loopt een rechtstreekse recreatieve verbinding en symbolische connectie tussen het hart van het Pajottenland en de Grote Markt in onze hoofdstad (op een afstand van amper 20 km). Onderweg vormen o.a. FeliXart, Rozentuin Coloma, het Kasteel van Gaasbeek en – verderop – trekpaarden in Vollezele en het stille-gebied aan de Congoberg enkele haltes die dit verhaal versterken, zie ook de situering in deel 3.

Regio Pajottenland-Zennevallei heeft een afgebakende gebiedsomschrijving en eigenheid als regio tussen Brussel en Provincie Henegouwen, beiden met een taalgrens, en Provincie Oost-Vlaanderen. De geschiedenis van Gooik en het Pajottenland is gekleurd door het flamingantisme (o.a. op Kesterheide) en lokale tradities van in de omstreken.



De strategische positie van Paddenbroek en Kesterheide in de Vlaamse Rand / Groene Gordel werd eerder al bevestigd door dit gebied op te nemen in de selectie van het Bruegelproject waarbij natuur, landschap, cultuur en Vlaams karakter in de rand rond Brussel gekoppeld worden en opgehangen worden aan de persoon en het landschap van Bruegel.



2 Domein en gebouwen Paddenbroek

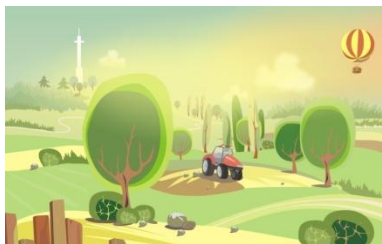
Situering en troeven

Domein Paddenbroek ligt centraal in het Pajottenland, in gemeente Gooik, met een oude fruithoeve, boomgaard, bijenhal, ecologische moestuin... Zowel Wandelnetwerk Pajottenland als Fietsnetwerk Vlaams-Brabant / Pajot & Zenne maken vlotte verbindingen naar Kesterheide en andere paradijsplekjes in het Pajottenland want het domein grenst aan de Oude Trambaan, de centrale as van het recreatieve netwerk in de streek (halte op ruiter- en menroutes in ontwikkeling). Openbaar vervoer is vlot bruikbaar met de regionale busstelplaats Leerbeek op 10' wandelen.



Domein en gebouwen Paddenbroek (10 hectare)

- Oase op unieke locatie in landbouwlandschap
- Geboortebomgaard en fruitcollectie
- Bijenhal, poelen, fruitlabyrint, moestuin, compostsite...
- Boebooks- en struikroverspad in, over en langs hagen
- Vlinderleerpad 1 miljoen vlinders



Kesterheide

- Hoogste punt en landschapsbaken
- Europees natuurgebied in Natura 2000 netwerk
- Actief aankoop- en beheerproject van Natuurpunt
- Erfgoedsite: Keltische nederzetting, Romeinen...
- Koesterburen-wandeling



Pajottenland en Groene Gordel / Vlaamse Rand

- Wandelnetwerk Pajottenland
- Fietsnetwerk Vlaams-Brabant / Pajot & Zenne
- Themalussen Paradijsplekjes van het Pajottenland
- Oude trambaan als centrale as
- Busstelplaats Leerbeek

Alle landschapstroeven van het Pajottenland – golvende landschappen, boomgaarden, poelen, kleine landschapselementen, landbouw, natuurgebieden... – zijn via de Oude Trambaan en zachte recreatie bereikbaar vanuit plattelandscentrum Paddenbroek. Bovendien zijn ze ook allemaal aanwezig op en om het domein zelf dus vormt Paddenbroek als ‘mini-Pajottenland’ een ideale uitvalsbasis om mensen warm te maken voor landschap, natuur en landbouw en hen op weg te zetten naar de regio.



Een situering van Paddenbroek tegenover andere provinciale en regionale projecten in Pajottenland-Zennevallei is opgenomen in deel 3 over de werking en partners van het plattelandscentrum.

Opbouw en situatie vandaag

Eind jaren '60 van de vorige eeuw was de hoeve op Paddenbroek actief als fruitboerderij en stond de omgeving nog vol met hoogstamfruitbomen. In 1975 werden alle fruitbomen gerooid om de percelen om te vormen tot maïsakkers. In 2004 kreeg Paddenbroek vanuit Leader Pajottenland+ de kans om het landschap in z'n oude glorie te herstellen met een hoogstamboomgaard, een moestuin, een kruidentuin, een bijenhal, meidoornhagen en een poel. Vandaag staan er opnieuw meer 700 laagstambomen en 300 hoogstambomen op Paddenbroek en is het domein in prima toestand.

Met steun van o.a. de provincie, gemeente Gooik, Provinciaal Proefcentrum voor Kleinfruit (Pamel), Regionaal Landschap Pajottenland & Zennevallei en Natuurpunt werden recent ook een reeks educatieve inrichtingen aan het domein toegevoegd: compost demosite, kleinfruitlabyrint, educatief pad 'struikrovers', vlinderleerpad 1 miljoen vlinders, Boeboeks-Koesterburenpad...



Paddenbroek anno 1970



Paddenbroek anno 1980



Paddenbroek vandaag

1. **collectieboomgaard**
2. **experimentele boomgaard**
3. **perencollectie**
4. **wijker-blijver boomgaard**
5. **boomkwekerij**
6. **heemtuint**
7. **moestuint**
8. **weide**
9. **bijenviljoen**
10. **bijenhut**
11. **lesboomgaard**
praktijklessen : boomkweek, aanleg boomgaard, snoeien, enten en boomverzorging.
12. **poel**

Met de aanleg van deze hoogstamboomgaard wil 'De Paddenbroek' het verdwijnend **fruitpatrimonium uit het Pajottenland** in stand houden. 'De Paddenbroek' helpt je met info en praktische hulp bij de (her-)aanleg van uw hoogstamboomgaard. Je kan bij ons ook terecht voor de aankoop van **streekseigen plantgoed**.

Je kan in 'De Paddenbroek' terecht voor **natuureducatie** : rondleidingen, cursussen en lezingen.

'De Paddenbroek' staat in voor **landschapsherstel**. Kleine landschapselementen zoals hagen, solitairbomen, hoollandjes, knotwilgen, poelen, een bijen- en vogelbosje zorgen voor een harmonieus geheel.



De gebouwen op domein Paddenbroek – voormalige Hof Ten Brettakens – omvatten een woonhuis, grote schuur, aantal stallen en een bakoven. De gebouwen zijn opgekalefaterd door vrijwilligers maar voldoen absoluut niet aan de noden van een actueel plattelandscentrum: er is geen afgewerkt sanitair, de lokalen zijn vochtig en slecht geïsoleerd, er zijn geen functionele ruimtes en er is geen enkele inrichting van de lokalen aanwezig.

De gebouwen en het domein zijn momenteel nog in privé handen, wat een hindernis vormt om subsidies voor renovatie en inrichting te bekomen. Maar recent werd beslist dat het gebouw – met ondersteuning van de Vlaamse Landmaatschappij – zal gekocht worden door de gemeente Gooik.



Toekomstbeeld

In 2010 heeft werkgroep Educatie Pajottenland een oplisting gemaakt van de minimaal noodzakelijk infrastructuur om Paddenbroek tot een volwaardig plattelandscentrum uit te bouwen. Werkgroep Educatie Pajottenland was samengesteld uit Plattelandsklassen, Landelijke Gilden, Paddenbroek, gemeente Gooik, Provinciaal Proefcentrum voor Kleinfruit (Pamel) en Regionaal Landschap Pajottenland & Zennevallei.

Er is vooral nood aan renovatie en inrichting van de gebouwen want het domein zelf van Paddenbroek is al behoorlijk ingekleed en uitgebouwd:

Fase 1 gebouw

- Renovatie: dak, ramen, isolatie, trap...
- Onthaalruimte/infobalie
- Vergaderruimte ter beschikking van verenigingen en derden
- Multifunctionele vergaderzaal (met projectiemogelijkheden)
- Tentoonstellingsruimte
- Sanitaire ruimte afwerken (dames- en herentoilet, rolstoeltoilet)
- Opslagruimte/logistieke ruimten
- Eetzaal/refter
- Kitchenette
- Kantoor

Fase 1 buiten

- Brede, verharde toegangsweg
- Ruime groene parking (in de nabijheid)
- Picknickruimte en -terras
- Bewegwijzering

Fase 2

- Inrichting van tentoonstellingsruimte
- Promotie streek- en hoeveproducten
- Demoproject duurzaam (ver-)bouwen
- Eventueel paalkamperen en campers
- Wandelcafé



De specifieke uitbouw van het domein en de gebouwen kan best gebeuren met een architecten- en ontwerpbureau om een hedendaagse verbouwing te maken vanuit het bestaande gebouw naar een modern plattelandscentrum en een kwalitatieve invulling en visie te verzekeren. Paddenbroek kan zich hiervoor inspireren aan deze referenties (aangepast aan noden en mogelijkheden):



Natuur- en milieucentrum Bourgoyen, Gent - www.natuurpuntgent.be

Inspiratie voor onthaalfunctie en duurzaamheid / samenwerking stad, Natuurpunt e.a.



't Grom – groentemuseum, Sint-Katelijne-Waver - www.tgrom.be

Inspiratie voor educatieve uitwerking / samenwerking met heemkundige kring e.a.



Wonderryck belevingsmuseum & landschapscentrum, Twente - www.wonderryck.nl

Ander voorbeeld uit Nederland: Poort van Waterland - www.poortvanwaterland.nl

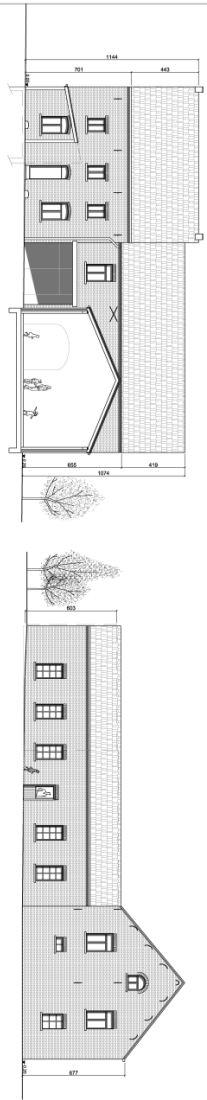
Inspiratie voor beleving en communicatie

In de voorbereiding van het project werden reeds opmetingen gedaan en eerste aanzet van plannen gemaakt. Deze zijn verder aan te passen en in samenwerking in te vullen.

The architectural drawings include:

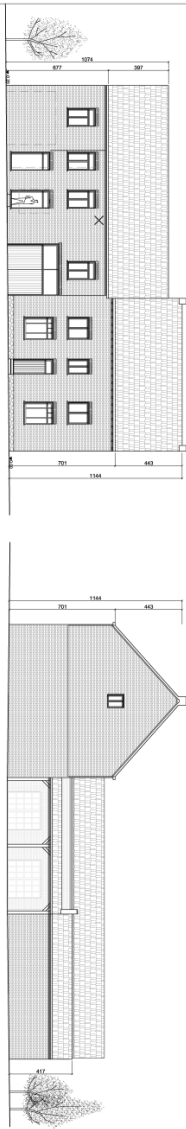
- Geplijfloers**: Ground floor plan showing room layouts, dimensions, and structural elements.
- Verdieping 1**: First floor plan showing room layouts, dimensions, and structural elements.
- Voorgevel**: Front elevation showing the facade with windows and doors.
- Achtergevel**: Rear elevation showing the back facade.
- Zijgevel Rechts**: Right-side elevation showing a gabled roof structure.
- Zijgevel links**: Left-side elevation showing a gabled roof structure.

PROVINCE		STAT OF ZUIDWEST	
VLAAMS - BRABANT		SOOIK	
VERBODING VAN EEN EENZELVONING			
LIJNDIG	PROJEKTANTEN	KOLLEKTIE	OPDRACHTGEVER
	1911	1911	1911
OPDRACHTGEVER :			
ONDERWIJVER :			
RESTITUTIE EN HERBESTUWING HOEVE			
DATE	1911	1911	1911
LOCUS	1911	1911	1911
Bestaande toestand			1/2
Plannen en gaves 1911			
DE BOUWER			DE ARCHITECT
DE BOUWER			HET COLLEGE



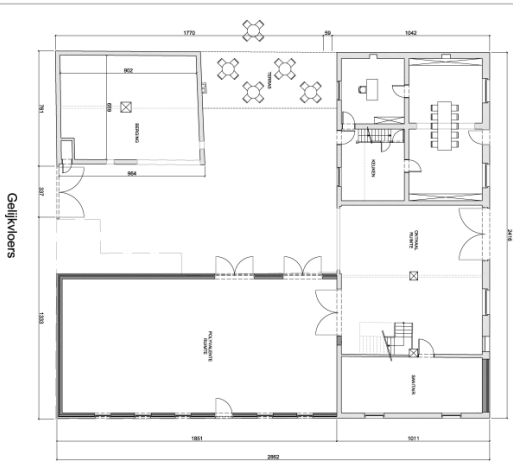
Achtergevel

Zijgevel links

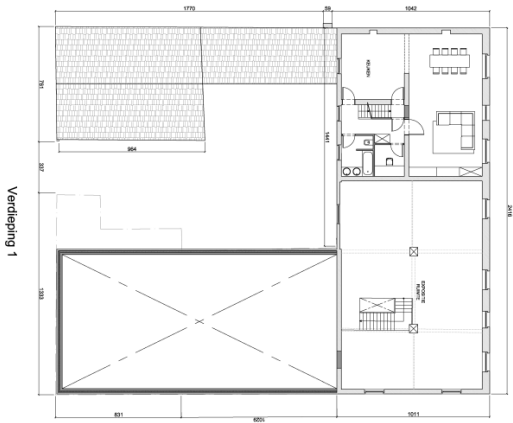


Voorgevel

Zijgevel Rechts



Geplijvloers



Verdieping 1

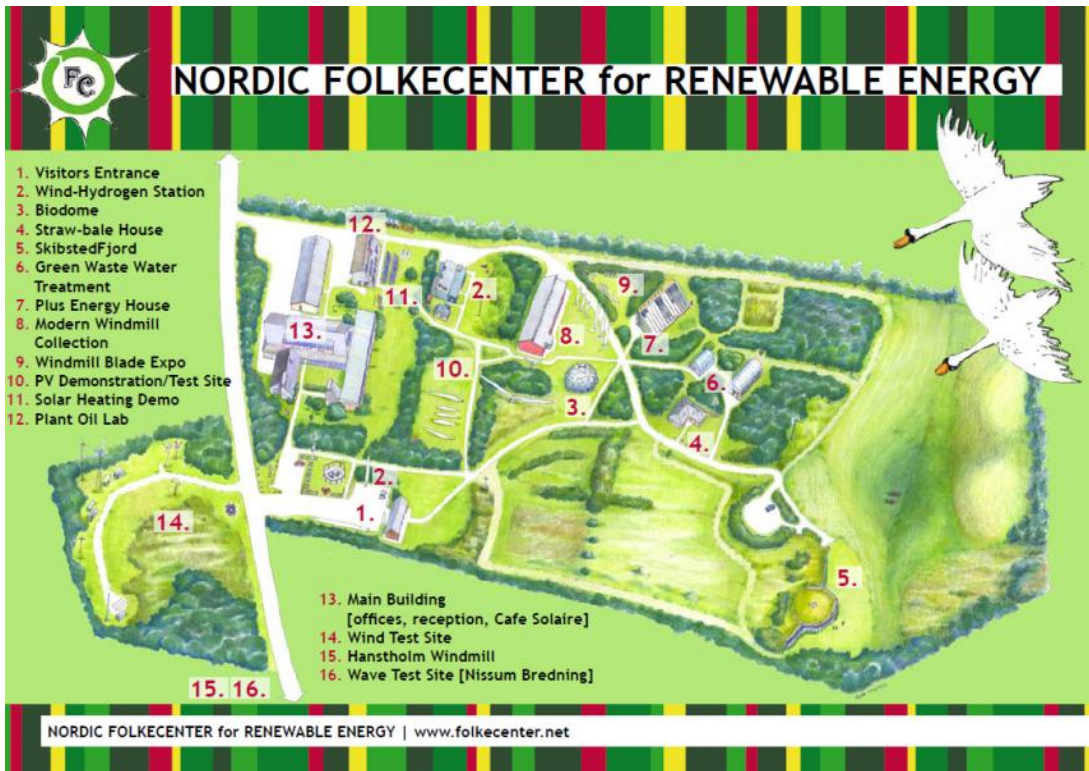
PROFESSIE		STUDIE OMBELEG	
VLAAMS - BRABANT		GOOIK	
VERBOUWING VAN EEN EENGEZINSWONING			
LOCAND	PROJEKTANT	ADRES	ADRES
1700 DOK	1700 DOK	1700 DOK	1700 DOK
OPDRACHTGEVER:			
VON DE BRUNDEVOORT			
ST. VERVOLGWAAR 8			
1700 DOK			
ONDERWERP:			
RESTAURATIE EN HERBESTEMING HOEVE			
DATUM	BLAD	BLAD	BLAD
20/06/2012	Nieuwe toestand	2	2/2
08/08/12	Plannen en geveld	1/10	
A. VOOT			
DE BOUWMEER	DE ARCHITECT	HET COLLEGE	

De gebouwen van het educatief centrum zullen verbouwd worden volgens de laag-energievoorwaarden. Dit betekent dat het centrum heel weinig extra energie zal nodig hebben voor verwarming en elektriciteit. Deze energie willen we voor 100 % opwekken door middel van de lokale hernieuwbare energiebronnen: vb. verwarmingsinstallatie op basis van houtsnippers of pellets, elektriciteit uit wind- en zonne-energie.

Zo wordt ons centrum voor de hele regio het voorbeeld van een volledig duurzame verbouwing. Deze verbouwingstechnieken zullen eveneens in het centrum zelf uitvoerig gedemonstreerd en toegelicht worden via doorsneden van de verschillende gebouwschildelen en informatiepanelen.

Voor deze verbouwingen zullen we samenwerken met de huidige partners: het energieadviescentrum van Dialoog, het Vlaams Instituut voor Bio-ecologisch Bouwen en Wonen, onze eigen diensten via het Kyotoproject en vele andere.

Het educatief centrum Paddenbroek kan hier dus een voorbeeldfunctie vervullen als demonstratieplaats van technieken rond duurzame energie: zonneveld, middelgrote windenergie, pellets. Het centrum zou op die manier veruitwendigen wat we met het project 'Kyoto in het Pajottenland' voor de hele regio willen bereiken: 100 % energiebevoorrading door middel van gezamenlijk beheerde lokale hernieuwbare energiebronnen.



Voorbeeld educatief centrum rond duurzame energie in Denemarken: Folkecenter
www.folkecenter.net

Bredere omgeving

Het domein Paddenbroek past in de bredere omgeving van Lombergveld-Kesterheide (natuurontwikkelingsvisie met perimeter van circa 100 ha). Voor dit gebied is een plan uitgewerkt door bureau Omtrek en bestaat een ontwerp van beheervisie van Natuurpunt (momenteel 20 ha in eigendom). Ook VLM heeft in kader van de plannen voor een ruilverkaveling een voorstel van inrichting van het gebied gemaakt met o.a. bijkomende trage wegen en landschapselementen.



Ontwerp van ruilverkavelingsplan (VLM)

Budget domein en gebouwen

Voorstel is dat het domein en de gebouwen volledig eigendom worden van gemeente Gooik en dat de gemeente (met steun van VLM) instaat voor fase 1 van de verbouwing. Hierover is reeds een akkoord tussen gemeente Gooik en VLM (met inbegrip van budget voor verbouwing). Verder verbouwing en onderhoud kan gewonnen worden vanuit verhuur- en uitbatingsinkomsten aan externen.

Mogelijke partners om mee te participeren in fase 2 van de verbouwing en de inrichting voor educatie zijn Pajottenland+, andere gemeenten, Agentschap voor Natuur en Bos, provincie Vlaams-Brabant (cultuur, toerisme, sociaal, leefmilieu...), Natuurpunt (bezoekerscentrum), Toerisme Vlaanderen (streekbezoekerscentrum), Velt, landbouworganisaties, privé sponsors, bedrijven... In najaar 2013 wordt hiervoor een overlegvergadering georganiseerd (toelichting project en fase 1 / polsen naar interesse en engagementen voor fase 2). De rol van deze mogelijke partners wordt verder besproken in het deel werking.

De verbouwingen worden uitgevoerd als voorbeeldproject voor duurzaamheid, zie p 16 en 17.

Aankoop gebouwen	€ 500 000 (*)	Gemeente, VLM	2013
Verbouwing fase 1 (zie p 15)	€ 170 000 (*) € 135 000 (*)	Gemeente, VLM Plattelandsfonds	2015
Verbouwing fase 2 (zie p 15)	€ 150 000	Partners	2016-2020
Aankoop domein	Ruilverkaveling (**)	Gemeente, VLM	2021
Onderhoud	-	Verhuur/uitbating	

(*) Voor aankoop gebouwen en verbouwing fase 1 zijn deze engagementen en budgetten reeds bevestigd door de gemeente Gooik.

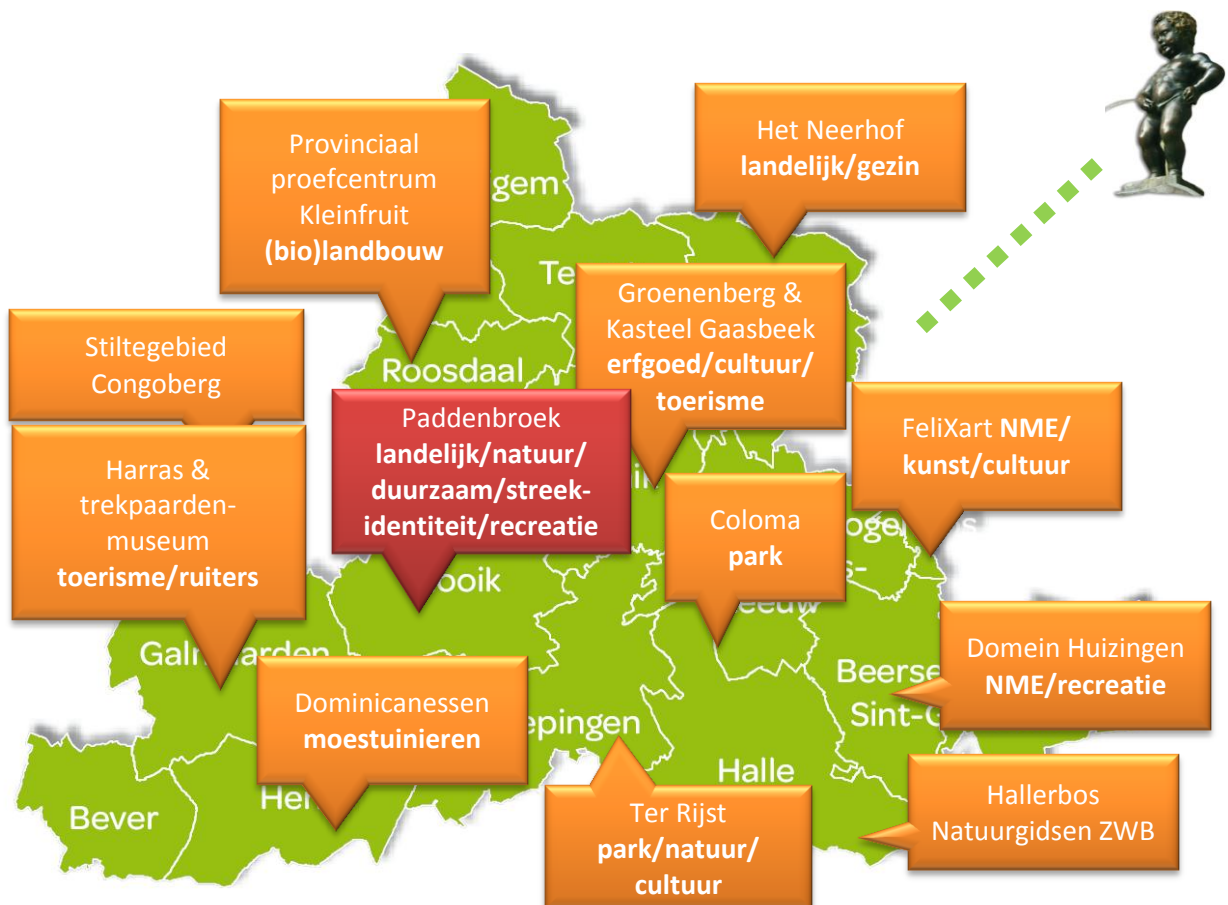
(**) Dit wordt uitgewerkt binnen de ruilverkavelingsplannen die VLM momenteel opstelt. De realisatie en uitvoering van de ruilverkaveling start vanaf 2021. De percelen van het domein zijn ook voordien volledig ter beschikking van De Paddenbroek obv overeenkomst met eigenaar.



3 Werking

Situering en complementariteit

Paddenbroek vervult een unieke rol door actief in te zetten op het landschaps-, natuur- en landbouwverhaal van het Pajottenland (deel 1, visie en streekidentiteit) vanuit een unieke setting (deel 2, domein en gebouwen). De werking van bezoekerscentrum Paddenbroek is complementair met andere projecten en initiatieven uit de regio die elkaar versterken. Met elk van deze initiatieven kan vanuit een eigen focus specifieke samenwerking opgezet worden.



Opbouw en situatie vandaag

De focus van Paddenbroek ligt op natuur-, milieu- en plattelandseducatie. Bijkomend wordt vanuit Paddenbroek het project 'Kyoto in het Pajottenland' georganiseerd met samenaankoop en sensibilisering rond duurzame energie en klimaat. Paddenbroek is op enkele jaren uitgegroeid van een verdienstelijke vrijwilligerswerking naar een professioneler omkaderd educatief centrum met momenteel 1 VTE educatie (+ 10 vrijwilligers-gidsen) en 0,8 VTE voor Kyoto in het Pajottenland. Deze aanpak vertaalt zich in toenemende bezoekerscijfers en initiatieven. De werking van Paddenbroek wordt gedragen door VZW De Paddenbroek en is volledig afhankelijk van tijdelijke en aflopende projectsubsidies van o.a. Leader Pajottenland+, provincie, ANB en ACV. Zonder structurele basis blijft de werking van Paddenbroek fragiel en nog steeds onvoldoende erkend in de brede regio.

Een mooie meerwaarde binnen het project is het feit dat andersvaliden van het tehuis De Ketelberg uit Lennik en het huis Ter Linden uit Asse vier dagen per week op het domein komen werken.

Natuur-, milieu- en plattelandseducatie

(1) Basisonderwijs + buitengewoon onderwijs

Voorbij jaren werd een aanbod per graad van het basisonderwijs uitgewerkt.

Het educatief aanbod ziet er als volgt uit:

- 3^e kleuter + 1^e graad:
 - Op zoek naar Pimpampoeintje
 - Op zoek naar de herfst
 - Bezoek aan de boomgaard
- 2^e graad:
 - Kriebelbeestjes
 - Meester in composteren
 - Helden van de velden
- 3^e graad:
 - Helden van de velden
 - Moord in de poel
 - Plattelandspelotheek
 - Natuurbeheersspel
 - Kyoto in de klas



Dit educatief aanbod wordt ook door het buitengewoon lager en secundair onderwijs geboekt. De klassen worden door vrijwilligers (natuurgidsen, gepensioneerde leerkrachten) begeleid. Het tarief bedraagt €1,5/kind/halve dag met een minimum van €30/groep. In 2012 volgden 2044 kinderen een educatief pakket, 60% meer kinderen dan in 2011.

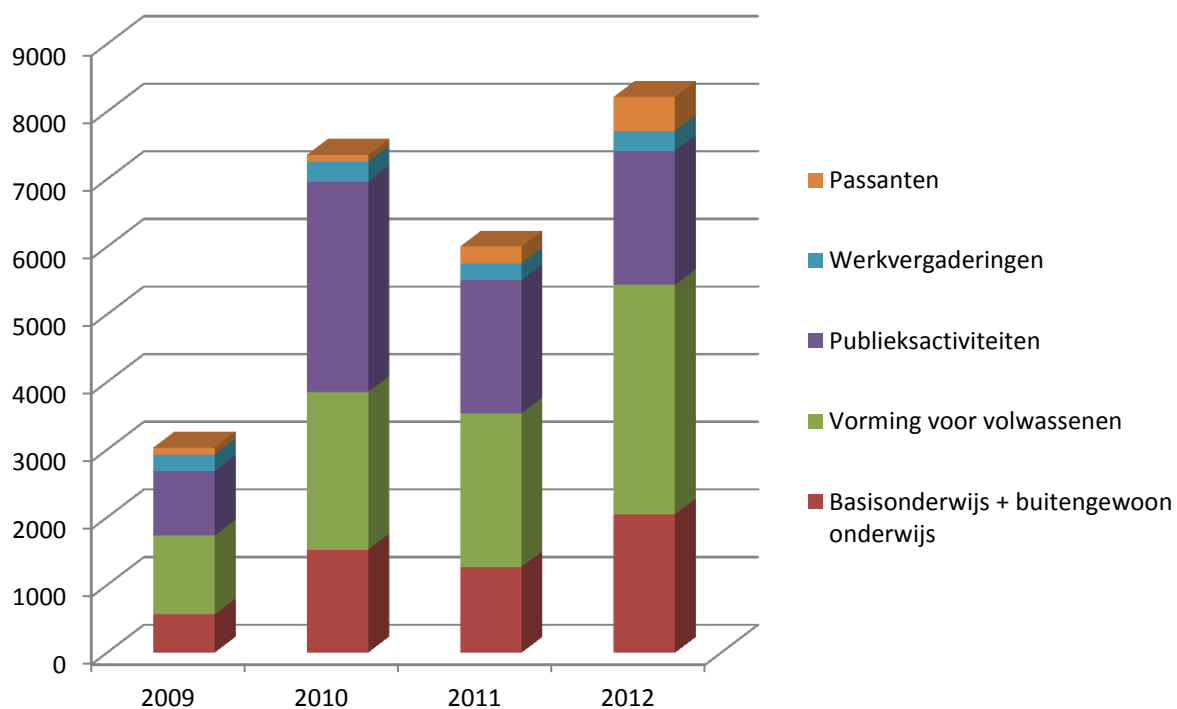
(2) Vorming voor volwassenen

Voor volwassenen worden jaarlijks een aantal vormingsmomenten georganiseerd, zoals snoeicursus, natuurgidscursus, compostcursus... Verenigingen en bedrijven boeken educatieve rondleidingen op het domein. Voorbije jaar kwamen 3400 personen op deze manier in contact met De Paddenbroek.

(3) Publieksactiviteiten

Jaarlijks organiseert de Paddenbroek in samenwerking met andere verenigingen publieksactiviteiten waarbij groot en klein aan hun trekken komen. In 2012 leerden 2000 mensen de werking van De Paddenbroek kennen via publieksactiviteiten. Een van de grote evenementen in 2013 zal de nationale verenigingsdag van Natuurpunt Vlaanderen worden. Deze vindt plaats op zondag 15 september 2013. Er wordt die dag minstens 1000 personen verwacht uit heel Vlaanderen.

Aantal bezoekers	2009	2010	2011	2012
Basisonderwijs + buitengewoon onderwijs	562	1522	1268	2044
Vorming voor volwassenen	1168	2331	2271	3392
Publieksactiviteiten	953	3110	1965	1981
Werkvergaderingen	246	295	250	300
Passanten	100	100	250	500
Totaal	3029	7358	6004	8217





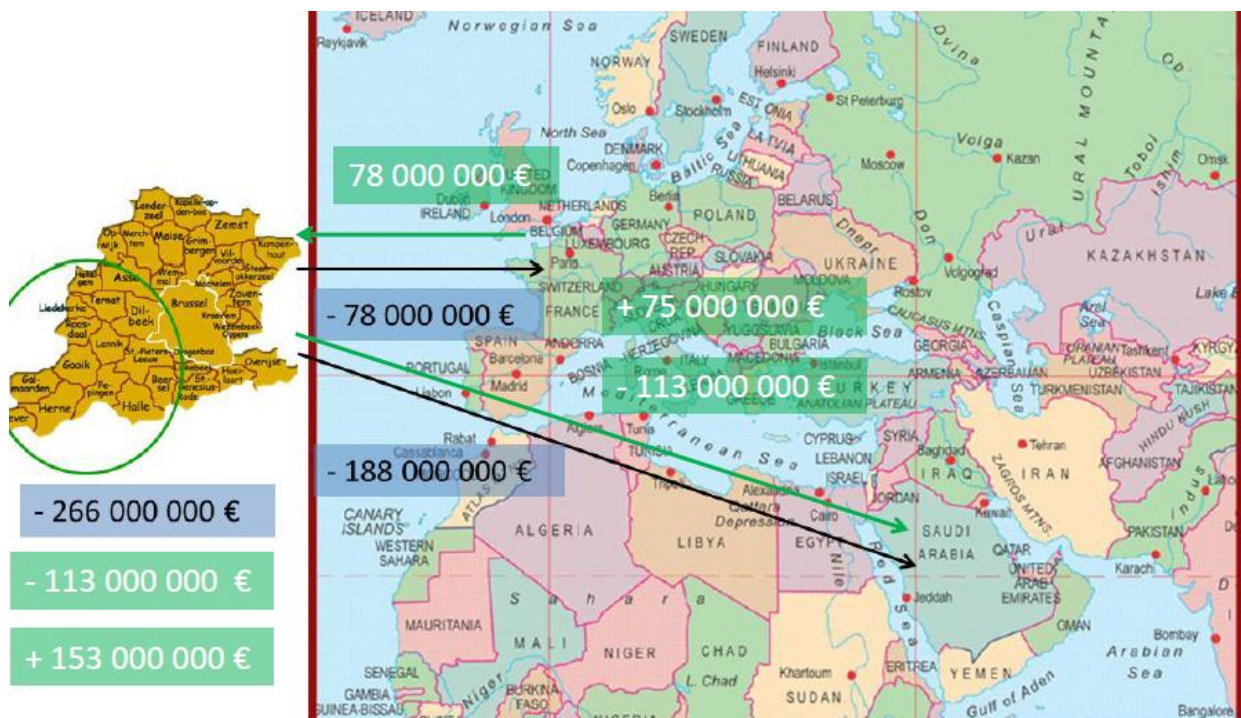
Project 'Kyoto in het Pajottenland'

De Paddenbroek is de uitvalsbasis van concrete acties rond duurzame energie in het Pajottenland en de Zennevallei. De bedoeling is om de lokale weerbaarheid – 'resilience' – van alle inwoners uit onze regio ten aanzien van huidige en toekomstige schokken (bijv. olieschok, klimaatschok, voedselschok) drastisch te verhogen. Dit willen we bereiken door structurele duurzame verbeteringen in onze regio te realiseren.

Eén van de eerste en steeds dringender wordende verbeteringen is die rond de energiebevoorrading en –consumptie van onze streek.

Omdat onze regio zelf niet over deze energiebronnen beschikt, zijn we uiterst kwetsbaar voor internationale prijsschokken. Bovendien heeft het gebruik van deze sterk milieuvervuilende bronnen een heel grote impact op onze totale ecologische impact (voetafdruk). De helft van onze omgerekende ecologische voetafdruk wordt bepaald door ons energieverbruik.

Omgezet in cijfers hebben we op basis van de gemeentelijke statistieken berekend dat de 100 000 gezinnen van de 15 gemeenten van ons werkingsgebied (de gemeenten gelegen tussen de E 40 en de Brusselse Zuidring) jaarlijks gemiddeld 266 000 000 € uitgeven aan het energieverbruik in de woning, 188 000 000 € voor de verwarming en 78 000 000 €, zwarte pijlen voor het elektriciteitsverbruik.



Dit energieverbruik voor quasi 100 % afkomstig uit het buitenland: uit de OPEC-landen voor olie en gas en uit meer naburige buitenlandse maatschappijen voor de elektriciteitsproductie.

Dit betekent een heel grote socio-economische kwetsbaarheid voor onze regio.

Bovendien levert dit energieverbruik momenteel een heel grote ecologische impact op: meer dan 600 000 ton CO₂ aan uitstoot en 1000 kg aan hoogradioactief afval.

De doelstellingen van het Kyoto in het Pajottenlandproject zijn geïnspireerd op de energie- en klimaatambities van de Europese Unie, maar ze gaan verder: 20-50-100.

Dit is 20 % CO₂-uitstootreductie realiseren bij alle 100 000 gezinnen door het bereiken van 50 % energiebesparing voor de woningen van deze gezinnen door middel van energierenovaties en het voor 100 % voorzien van de resterende energiebehoefte van de gezinnen door middel van lokale hernieuwbare energiebronnen.

Concreet betekent dit dat we via concrete energieacties bij de gezinnen uit onze regio minstens 75 000 000 €, groene pijl, aan energie kunnen besparen. Dit is het technisch potentieel dat we met de simpelste ingrepen aan de woningen kunnen bereiken: dak- en zoldervloerisolatie, spouwmuurisolatie en hoogrendementsbeglazing. Met bijkomende buitengevelisolatie, een duurdere investering, is een energiebesparing tot 100 000 000 € beslist mogelijk.

Bovendien is het de bedoeling om de 78 000 000 € die de gezinnen van onze regio jaarlijks uitgeven aan het elektriciteitsverbruik terug onder de controle van deze gezinnen te krijgen via lokaal beheerde hernieuwbare energie-installaties. Dit betekent dat alle gezinnen samen investeren in deze installaties die met behulp van lokale energiebronnen zoals wind-, zonne-, waterenergie en biomassa elektriciteit opwekken. Verder beslissen deze gezinnen samen over de verdeling van de opbrengst van deze installaties en over een rechtvaardige elektriciteitsprijs voor de geproduceerde energie. Zo krijgen deze gezinnen allen samen weer controle over de productie en de prijs van elektriciteit.

Gecombineerd kunnen we zo jaarlijks 153 000 000 € in onze eigen regio houden, 300 000 ton CO₂ besparen en 1000 kg kernafval uitsparen.

Om deze ambitieuze doelstellingen te realiseren, heeft de Paddenbroek vanuit haar Kyotoproject doorheen de jaren vele partners uit de streek verzameld.

In 2011 stelde het Kyotoproject samen met vele lokale, regionale en nationale partners uit milieu-, natuur- en sociale sectoren het Pajots charter voor duurzame energie op. Met dit charter engageren alle ondertekenende partijen zich om de doelstellingen zoals hierboven gesteld samen te realiseren via concrete acties.

Dit charter werd op 11-12-2011 plechtig ondertekend gevolgd door de symbolische oprichting van de eerste windmolen in het Pajottenland.



We geven hier een kort overzicht van de gerealiseerde acties rond hernieuwbare energie binnen het Kyotoproject tot nu toe.

In 2010 startten de activiteiten van het Kyoto in het Pajottenlandproject in het Leader+-gebied van het Pajottenland (7 gemeenten, 19 000 gezinnen). In dit jaar werden de gezinnen van deze gemeenten geïnformeerd en geactiveerd via een samenaankoop van dak-, zoldervloerisolatie, zonneboilers en PV-panelen en via workshops leren isoleren, zelf bouwen van een zonneboiler en bouwteams. Deze activiteiten werden in 2011 herhaald voor de energierenovaties bij het vervangen van glas door hoogrendementsglas en het laten plaatsen van muurisolatie, voornamelijk spouwmuurisolatie.

Vanaf 2012 werden deze acties met steun van de provincie Vlaams-Brabant en ACV Halle, Vilvoorde uitgebreid naar de 15 gemeenten van het Pajottenland en de Zennevallei (100 000 gezinnen).

In de winter van 2012-2013 werd dan een eerste grote informatie- en activiteitscampagne georganiseerd rond dak- en zoldervloerisolatie. Eveneens werd de mogelijkheid geboden om in het kader van de samenaankoopacties gezinnen individueel te begeleiden met behulp van een thermografische camera en uitgebreide technische, financiële en praktische informatie rond dak- en zoldervloerisolatie.



Deze samenaankoopacties kenden veel succes. In totaal werden op 3 jaar tijd 3000 gezinnen bereikt rond duurzame energie in de eigen woning.

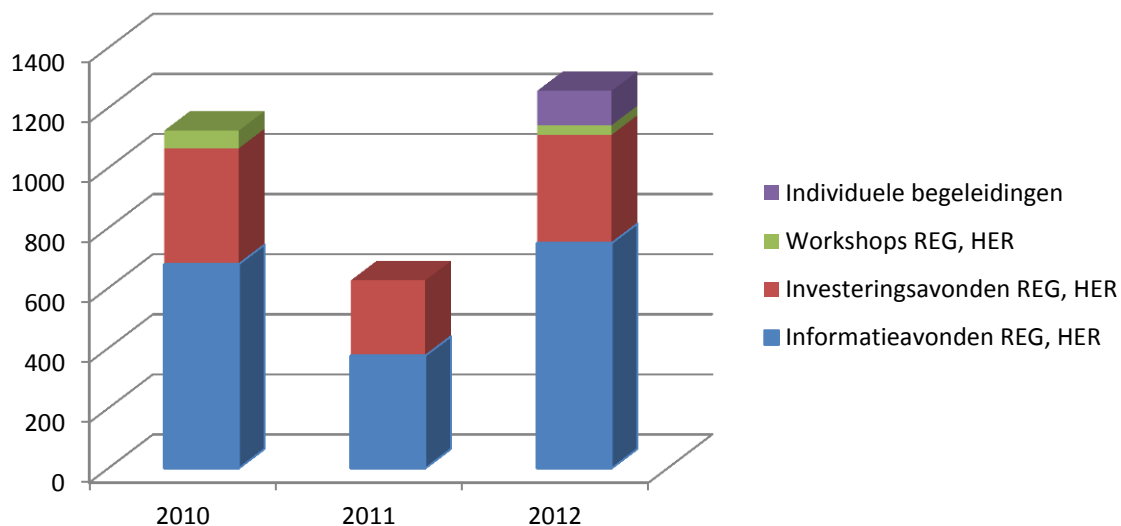
Ook de effectieve energierenovaties zijn aanzienlijk: 496 gezinnen lieten hun woning via deze acties energetisch renoveren door middel van dak-, zoldervloer, muurisolatie, hoogrendementsbeglazing en de plaatsing van zonne-energieinstallaties.

Zo besparen we alles samen jaarlijks 250 538 € aan energiekosten uit (gemiddeld 500 €/deelgenomen gezin) en hebben we reeds 593 ton CO2 uitgespaard, of ongeveer 20 % van de CO2-uitstoot per gezin voor het energieverbruik in de woning (6 ton).

Hieronder vinden we deze gegevens grafisch weergegeven.

Resultaten van de acties:

Aantal deelnemers	2010	2011	2012
Informatieavonden REG, HER	680	375	750
Investeringsavonden REG, HER	385	250	360
Workshops REG, HER	59		32
Individuele begeleidingen			114
Totaal	1124	625	1256



Jaarlijks terugkerende financiële en ecologische resultaten acties	Aantal renovaties	Energiebesparing in kWh	Energiekostenbesparing in €	CO2-uitstootreductie in ton CO2
Samenaankoop dak-, zoldervloerisolatie	321	1 284 000	118 128	339,43
Samenaankoop zonne-energie	85	191 830	94 874	145,79
Samenaankoop HR++-glas	40	96 000	8 832	25,38
Samenaankoop muurisolatie	50	312 000	28 704	82,48
Totaal	496	1 883 830	250 538	593

Tegelijkertijd werd in de Pajottenland+-regio ook gewerkt rond het potentieel aan hernieuwbare energie. Zo organiseerde het Innovatiesteunpunt voor Land- en tuinbouw informatieavonden rond wind- en zonne-energie voor landbouwers.

Verder werd door de sociale landschapsbeheersploegen van Pro Natura en Agro/Aanneming een experiment uitgevoerd rond het gebruiken van het bermmaaisel van het gemeentelijk groenbeheer in een lokale biogasinstallatie. Dit experiment wordt momenteel ook in andere regio's verder beproefd.

In opdracht van de gemeentebesturen voerde het Kyotoproject vanuit de Paddenbroek ook een haalbaarheidsstudie uit rond windenergie in het Pajottenland. Hierbij werden alle mogelijke locaties voor windenergie en de mogelijke aanpak via de gemeente bestudeerd. Op basis van dit werk kunnen gemeenten dit opnemen in hun ruimtelijke en milieubeleidsplannen.

We organiseerden vanuit het Kyoto-project ook bezoeken aan reeds gerealiseerde hernieuwbare energieprojecten zoals het project van de coöperatieve Beauvent te Diksmuide om gemeentelijke ambtenaren en politici over dit onderwerp verder in te lichten.



Op basis van de ervaringen met deze acties en op basis van de uitgebreide samenwerkingen die binnen het Kyoto-project zijn opgebouwd willen we vanuit het Kyoto-project ook in de toekomst verdere acties realiseren rond duurzame energie en klimaatverandering (CO₂-uitstootreductie).

De belangrijkste doelgroepen zullen hierbij blijven: gezinnen, landbouwers, overheden en verenigingen.

We willen in de toekomst ook acties ontwikkelen die de sociaal zwakkeren van onze regio extra bereiken. Hiertoe bouwen we momenteel structurele samenwerking op met lokale OCMW's, FRGE- en woonconsulenten. Een eerste actie hierrond is de begeleiding van wijken rond duurzame energie.

Zie voor deze en andere geplande acties verder onder activiteiten en budget.

Toekomstbeeld werking

Zoals beschreven in deel 1 wordt voorgesteld om de huidige natuureducatieve werking van Paddenbroek open te trekken naar **vijf pijlers: landelijkheid, natuur, duurzaamheid, recreatie en streekidentiteit/Vlaams karakter** (zie ook analyse p 8 en 9). Dit biedt de kans om diverse initiatieven, organisaties en overheden te betrekken bij Paddenbroek en hen inhoudelijk en financieel te laten bijdragen – structureel of via projecten – aan de werking van Paddenbroek.

Voor elk van de vijf pijlers wordt een trekkende organisatie vooropgesteld. Verdere engagementen van partners zullen in najaar 2013 en voorjaar 2014 gezocht en bevestigd worden.

Zowel Regionaal Landschap Pajottenland & Zennevallei als Kyoto en andere partners/projecten hebben de hele regio Pajottenland-Zennevallei (15 gemeenten) als werkingsgebied. Dit maakt De Paddenbroek dus een geloofwaardig regioverhaal en met een missie die duidelijk bovengemeentelijk is. De werking van Paddenbroek heeft het domein in Gooik als uitvalsbasis maar kan bijvoorbeeld ook mee instaan voor NME-werking - en andere thema's - op diverse locaties in de regio.



Landelijkheid

Trekker voor thema **landelijkheid**: momenteel **gemeente Gooik**, andere partners worden mee aangezocht.

De Paddenbroek is door zijn ligging te midden van de Pajotse akkers en weiden onlosmakelijk verbonden met de lokale landbouwactiviteit. De verwevenheid tussen landbouw, natuur en recreatie is op en rond de site nu al sterk aanwezig. Het is een doelstelling van de Paddenbroek om die verwevenheid te versterken, te promoten en als troef uit te spelen voor de aantrekkingskracht van het plattelandscentrum.

Ambities en samenwerking landelijkheid:

Plattelandsklassen en hoevertoerisme

Plattelandseducatie is in onze visie het bewust maken van een samengaan tussen natuur en landbouw. Een samenwerking met de naburige bedrijven is daarin cruciaal. Plattelandsklassen reageert positief op de vraag om Paddenbroek in hun aanbod te betrekken.

Landbouwster Anita Baeyens van het nabijgelegen actieve bedrijf 'Goteringenhof', tevens zorgboerderij, wil aan een link werken tussen de Paddenbroek en de omliggende landbouwbedrijven. Zo kunnen de scholen een dag in Paddenbroek combineren met een boerderijbezoek.

Een uitleenkoffer met landbouweducatieve spelen kan ingezet worden in het gehele Pajottenland. Paddenbroek voorziet nu al cursussen voor volwassenen en wil het aanbod naar opleiding voor plattelandsgidsen uitbreiden.

Laboratorium en ontmoetingsplaats

De VLM is in permanent overleg met de gemeente over de toekomst van het grondgebied in het kader van het onderzoek naar het nut van de ruilverkaveling. De VLM faciliteert de aankoop van de site door de gemeente. Paddenbroek zou ideaal dienst doen als labo voor de uitvoeringstypes van een potentiële ruilverkaveling en als overlegcentrum tussen de verschillende actoren.

De Landelijke Gilde is vertegenwoordigd in de huidige raad van bestuur en Dhr. Hugo Vleugels van Landelijke Gilde engageert zich om mee het landelijke aspect uit te werken.

Dhr. Piet Vanthemsche, voorzitter van Boerenbond, heeft de Paddenbroek recent bezocht en belooft zijn landbouwers te steunen in hun samenwerking met Paddenbroek. Een gesprek met de andere landbouwsyndicaten staat op de agenda.

De Paddenbroek heeft ruimte om als vergaderruimte of zelfs permanente zetel van regionale organisaties te dienen.

Landschapsinrichting en -integratie van het domein

De relatie met de bewerkende boeren in de omgeving is constructief en zal worden onderhouden om de aansluiting en interactie met hun gronden te ontwikkelen. De link met de kleinschalige groententeelt en de bio-boerderij in de directe omgeving zal in de dagelijkse werking verder worden aangehaald.

Het inwerken van proefvelden is attractief voor de deelname van actieve landbouwers op de site. Een eerder experiment met groenbemesters is in andere vormen voor herhaling vatbaar. Dit kan ook gebeuren op externe locaties en aan boerderijen die in netwerk met Paddenbroek gebracht worden.

Boerenpaarden

Boerenpaarden zijn als zeer waardevol agrarisch erfgoed voor de streek welkom en compatibel op de site. Het is de ambitie om met hun aanwezigheid de landbouw-geschiedenis gedocumenteerd te visualiseren (fase 2 van verbouwing). In de directe toekomst zullen hierover gesprekken met eigenaars en de provincie worden aangeknoopt.

Met Toerisme Vlaams-Brabant werd in het voorjaar 2013 overlegd over het inrichten van een rustplaats voor ruiters. Toen werd ook gepolst naar de mogelijkheid om naast Hoeve Harras in Vollezele ook op De Paddenbroek het Belgisch Trekpaard te integreren in het geheel.

Daarnaast hebben enkele organisaties – o.a. ProNatura, De Winning, KAHO Sint-Lieven - in zomer 2013 samengezeten om een project op te starten rond het Belgisch Trekpaard. Naast onderzoek wordt er ook een onderdeel voorzien om demoplaatsen te realiseren waar geduid wordt op hoe weiden moeten ingericht worden voor trekpaarden. De Paddenbroek zal één van de demoplaatsen worden. Naast een grasplaats in de boomgaard, kan het trekpaard ook werken. Er kunnen

huifkartochten georganiseerd worden. Er kan ook gedemonstreerd worden hoe vroeger geploegd, geëgd... werd. Eind september 2013 wordt dit project voorgesteld op kabinet van minister Peeters.

Naast middelen uit dit project zal ook voor het Belgisch Trekpaard in De Paddenbroek te integreren opnieuw contact met Toerisme Vlaams-Brabant worden opgenomen.

Natuur

Trekker voor thema **natuur: Regionaal Landschap Pajottenland & Zennevallei**.

Paddenbroek heeft reeds een uitgebreide werking opgebouwd rond natuur- en milieu educatie op het domein zelf (zie werking p 20). Voor de bredere uitbouw hiervan, en een explicietere regiowerking, zal nauw samengewerkt worden met Regionaal Landschap Pajottenland & Zennevallei (versterking van de taak rond NME die RL P&Z toegewezen gekregen heeft vanuit de provincie in de nieuwe samenwerkingsovereenkomst). Deze samenwerking maakt Paddenbroek een heel stuk herkenbaarder als regioverhaal ipv louter Gooiks verhaal. Er vervallen ook heel wat administratieve lasten voor de huidige VZW Paddenbroek en er kan een structurele en efficiënte werking gegarandeerd worden vanuit de inbedding in het Regionaal Landschap.

Concreet wordt voorgesteld dat RL P&Z van haar personeelsbestand permanent 1,25 VTE inzet voor voor NME en deze deels tewerkstelt op locatie in Paddenbroek en deels in de RL P&Z kantoren in Gaasbeek. De opdracht van deze NME-medewerkers is om zowel op domein als in de brede regio een steunpunt voor NME te zijn. Het Regionaal Landschap kan deze tewerkstelling deels doen vanuit haar bestaande werking (o.a. 0,25 VTE NME uit samenwerkingsovereenkomst) maar zou hiervoor ook bijkomende structurele- of projectsubsidies moeten vinden (zie toelichten 3 en 4 bij het budget). Op termijn kan overwogen worden om de kantoren van RL P&Z te verhuizen naar Paddenbroek.

Budget 2014:

Kosten	€ 95.000	Opbrengsten	€ 95.000
Personeel (1 VTE B112)	€ 60.000	RL P&Z (0,25 VTE uit SO)	€ 15.000
Personeel RL P&Z (0,25 VTE B112)	€ 15.000	Provincie NME 2014 (1)	€ 75.000
Werking	€ 10.000	Inkomsten educatie / groepen (2)	€ 5.000
Administratie	€ 5.000		
Marketing	€ 5.000		

Budget vanaf 2015:

Kosten	€ 95.000	Opbrengsten	€ 95.000
Personeel RL P&Z (1 VTE B112)	€ 60.000	RL P&Z (0,25 VTE uit SO)	€ 15.000
Personeel RL P&Z (0,25 VTE B112)	€ 15.000	RL P&Z (0,5 VTE van provincie) (3)	€ 30.000
Werking	€ 10.000	RL P&Z – projecten (4)	€ 42.500
Administratie	€ 5.000	Inkomsten educatie / groepen	€ 7.500
Marketing	€ 5.000		

(1) Voor 2014 heeft de provincie een subsidie van € 75 000 voorzien voor De Paddenbroek. Hiermee kan huidig NME-medewerker Katelijne Aelen in dienst blijven, hetzij als werknemer van VZW Paddenbroek of – indien subsidie-technisch mogelijk – als werknemer van RL P&Z. Vanaf 2015 komt Katelijne sowieso in dienst van RL P&Z (met werkplek in De Paddenbroek).

(2) Bijdrage van bezoekers (verder na te gaan of dit verhoogd kan worden, eventueel vaste bijdrage van andere gemeenten voor scholenbezoek...). Giften en sponsoring: koop 1 m² Paddenbroek, adoptie fruitboom, sponsoring door bedrijven...

(3) Dit is een bijkomende aanvraag die nog onderhandeld dient te worden met dienst NME om de diverse campagnes en beleidsdoelen van de provincie mee te realiseren.

(4) Voor deze projecten engageert RL P&Z zich om aanvraag uit te werken bij leader en andere subsidiekanalen.

Educatie en bezoekers

2012 was een topjaar wat betreft educatie en bezoekers. Om nog meer bezoekers te ontvangen, is renovatie van de gebouwen noodzakelijk. Door gebrek aan een onthaalruimte is het niet mogelijk om gedurende de winterperiode bezoekers te ontvangen. Ook het sanitair is een hekel punt, waardoor grote activiteiten organiseren heel wat problemen en zorgen met zich te weeg brengen.

Van zodra de accommodatie verbeterd is, kan het aantal bezoekers ook toenemen. Aangezien de onthaalruimte, vergaderzaal en sanitair als prioritair zullen gerenoveerd worden, zal een grote toename van het aantal bezoekers toenemen vanaf 2015.

Het aantal reservaties van scholen blijft in stijgende lijn gaan. Om de gidsbeurten hetzelfde niveau te garanderen, zullen meer vrijwillige gidsen opgeleid worden. In de loop van 2014 worden oproepen gelanceerd en gidsen opgeleid om tegen 2015 meerdere klassen per dag te kunnen dienen. Er wordt getracht om tegen 2015 een 12-tal vrijwillige gidsen op te leiden tot Paddenbroek-gidsen.

Qua bezoekersaantallen wordt gemikt vanaf 2015 op een jaarlijkse toename van 10% met aandacht voor spreiding over hele regio Pajottenland-Zennevallei. Referentiejaar 2012: totaal van 8200 bezoekers.

Compostsite / Ecologische tuin

Huidige inrichting en werking zal verder gezet worden en nauwer gelinkt aan de NME werking en activiteiten van RL P&Z.

Educatief natuurbeheer

Er zal onderzocht worden of Paddenbroek een mogelijke uitvalsbasis kan zijn voor ENB (personeel en/of stockage van materialen voor gidsen). Ook binnen de huidige ENB-werking in de regio wordt reeds in natuurgebied Kesterheide en omgeving van Paddenbroek aan natuurbeheer gedaan door leerlingen (hooiland, poel).

Natura 2000 en IHD's

Omwille van de nabijheid van Habitatgebied Kesterheide is Paddenbroek ook geschikt om educatieve rol op te nemen ivm Natura 2000 en IHD's in de regio. In overleg met ANB en de provincie zal verder onderzocht worden welke opdrachten Paddenbroek ism RL P&Z kan vervullen o.a. educatieve werking, coördinatie van gebiedswerking.

Taken NME

Natuur- en Milieueducatie:

- Bestendigen van de huidige NME-werking (aanbod basis- en buitengewoon onderwijs) en verder uitwerken;
- Het aantal groepen (basis- en buitengewoon onderwijs) uit Vlaams-Brabant en in het bijzonder het Pajottenland verhogen met 10 %;
- Thematisch inschuiven van provinciale campagnes (zoals Koesterburen en het meewerken aan het provinciaal Klimaatplan) voor de uitwerking van nieuwe activiteiten maar ook door het herwerken van bestaande activiteiten;
- Participeren aan het provinciaal NME-overleg (+/- 3 maandelijks).
- Administratie NME-activiteiten, boekingen, promotie ed.

Netwerking en vrijwilligerswerking:

- Groep vrijwilligers begeleiden, motiveren en uitbreiden voor de begeleiding van de NME-activiteiten. Samen met hen nieuwe activiteiten uitwerken.
- Netwerking met regio Pajottenland en de provincie Vlaams-Brabant bewerkstelligen.

Mogelijke koppeling provinciale beleid: Het project Paddenbroek sluit heel nauw aan bij het provinciaal milieubeleid. De linken met het provinciaal beleid kunnen nog verder uitgewerkt worden, onder meer door:

- Biodiversiteit en Koesterburen: Op het domein zijn al heel wat zaken gerealiseerd die de biodiversiteit ten goede kwamen (aanplant bomen en inheemse struiken (hagen, houtkanten, allerhande nestkasten, poelen, bloemenweides, ecologisch onderhoud, ...). Verdere acties kunnen inhouden: het werken rond koestersoorten zoals o.a. de eikelmuis (plaatsen van nestkasten in de boomgaard) en de geelgors. Creëren van meerdere vlinder- en bijenplekken. Promotie van de Gooikse koesterburen, het opnemen van de Koesterburen in de pakketten (o.a. in akkervogelspel, struikroverspad), het organiseren van koesteractiviteiten (wandelingen,

fietstochten, infoavond, workshops,...), het promoten van koesterburen uit het Pajottenland en Zennevallei, het selecteren van Paddenbroekse koesterburen, het aanbieden of ontwikkelen van educatief koesterburenpakket.

- Netwerking: Organiseren van activiteiten met andere verenigingen en organisaties, zoals VELT, Landelijke Gilden, Natuurpunt, JNM, Vlaco, Haviland, Imkersbond, gemeentebesturen, gebeurt reeds. Nu eveneens aansluiten bij het overleg met NME-medewerkers van de provinciale domeinen, fungeren als uitleenpunt van natuuruitleenkoffers en de verdere uitbouw van het bezoekerscentrum.

Duurzaamheid

De werking rond duurzaamheid is opgebouwd op basis van het project 'Kyoto in het Pajottenland'. De komende jaren wordt gewerkt om het bestaande netwerk van middenveldorganisaties en andere partners nog verder uit te breiden rond de thema's duurzame energie en klimaatverandering.

De Paddenbroek/Kyoto fungeert hierbij als regionale basis om de provinciale ambities rond duurzame energie en klimaatverandering in te vullen voor het Pajottenland en de Zennevallei (15 gemeenten). Deze partners moeten samen de mogelijkheden en het draagvlak bieden om concrete acties rond energiebesparing en hernieuwbare energie in de regio verder te realiseren.

We willen hier werken rond 3 doelgroepen: gezinnen en verenigingen, landbouwers en overheden (gemeenten en provincie) en OCMW's.

Voor de gezinnen willen we in de toekomst verdere samenaankoopacties rond energiebesparing en hernieuwbare energie organiseren. Met deze acties willen we alle gezinnen uit onze regio overtuigen om de voor hen meest geschikte energierenovaties effectief te laten uitvoeren. Het aanbod van lokale aannemers en de individuele begeleiding aangeboden vanuit het Kyotoproject zal deze stap naar effectieve realisatie verder wegnemen.

Deze samenaankoopacties zullen met vele partners verder georganiseerd worden (15 gemeenten, Provinciaal Steunpunt Duurzaam Bouwen, Dialoog, woonwinkels, ACV, ACW, KWB, OKRA). In alle gemeenten zullen informatie- en contactavonden georganiseerd worden, communicatie verspreid en gezinnen verder begeleid.

Verder willen we ook wijkgericht gaan werken rond duurzame energie. Concreet willen we vanuit een duurzame werfwagen (aanschaf gefinancierd door Nationale Loterij) die lokaal in de wijken van onze regio geplaatst wordt volledige wijken begeleiden om deze op een duurzamer energieniveau te tillen. We gaan vanuit deze werfwagen huis na huis af en brengen de volledige energiesituatie van elk huis in kaart. Vervolgens bepalen we de energierenovatieprioriteiten per woning, de kostprijs en de energiebesparingsmogelijkheden. Als we een goed overzicht hebben van de volledige wijk, organiseren we vanuit het Kyotoproject een samenaankoop voor de uit te voeren energierenovaties. Hierbij gaan we op zoek naar lokale aannemers, bij voorkeur uit de gemeente zelf, die deze energiewerken tegen de beste voorwaarden kunnen uitvoeren.

Na keuze van de aannemers worden de gezinnen hiermee in contact gebracht om deze werken effectief te laten uitvoeren. We voorzien op dit moment ook extra ondersteuning door de woon- en FRGE-consulenten om ook financiële barrières weg te nemen.

Voor de sociaal zwakkeren binnen deze wijken werken we samen met OCMW en andere instanties een extra begeleidingstraject uit om ook deze groepen te sensibiliseren en te activeren.

Ook rond andere nationaliteiten en huurders stellen we momenteel vanuit het Kyotoproject uitgebreide draaiboeken op.

De eerste wijk kan aldus begeleid worden vanaf 01/09/2014. Er zijn hiertoe al concrete contacten met het gemeentebestuur en OCMW van Beersel. Momenteel worden bijkomende subsidie- en sponsoringskanalen aangesproken.

We willen de gezinnen ook betrekken bij een nieuw toekomstig project waar we een samenwerking tussen gezinnen, landbouwers en gemeenten willen realiseren rond hernieuwbare energie-installaties op het platteland. De bedoeling hier is om deze 3 partners structureel te laten samenwerken rond de investering en het beheer van deze installaties. Zo kan de productie van hernieuwbare energie gerealiseerd worden via de gezinnen die mee investeren, landbouwers die hierdoor hun inkomen kunnen aanvullen en gemeentebesturen die aldus kunnen garanderen dat iedereen wordt betrokken.

Zo bouwen we het draagvlak hierrond op en kunnen we tot gemeenschappelijk gedragen effectieve realisaties komen. Het is mogelijk om zo onze regio op energievak om te vormen tot een duurzame, energierijke regio, naar het voorbeeld van Duitse en Deense regio's.

Voor dit project is er reeds samenwerking gevonden met het Innovatiesteunpunt voor Land- en Tuinbouw en met Rescoop.be (de Belgische koepel van hernieuwbare energiecoöperatieven).

Voor deze verschillende acties (samenaankoop, wijkbegeleiding, samen investeren in hernieuwbare energie) worden telkens vele kanalen aangesproken. We hopen met dit project in de toekomst ook ingeschakeld te worden in de verschillende klimaatacties van de provincie Vlaams-Brabant. We denken hier concreet aan het ondersteunen van de 15 gemeenten uit onze werkingsregio rond het opstellen van de gemeentelijke klimaatactieplannen (SEAP) vanaf half 2014 en het in coördinatie met de provincie mee uitvoeren van deze klimaatactieplannen via gezamenlijke campagnes vanaf half 2015.

De Paddenbroek wil zich vanuit haar Kyotoproject en dankzij de vele samenwerkingsvormen die ze al heeft opgebouwd in de regio rond dit thema immers verder ontwikkelen tot een regionaal actiecentrum rond klimaat- en energithema's. Gemeenten, gezinnen, landbouwers en de provincie zullen op dit centrum beroep kunnen doen bij de uitvoering van hun respectievelijke plannen rond duurzame energie en klimaatverandering.

Concreet voorzien we deze acties uit te voeren met 1,8 VTE aan personeel. Dit is 1 VTE voor de projecten rond samenaankoop, individuele begeleiding en opzet samenwerking en begeleiding gemeenten, gezinnen, landbouwers rond hernieuwbare energie en 0,8 VTE voor de

wijkbegeleidingen. De bijdrage van de provincie betreft hier de structurele ondersteuning voor de lokale begeleiding van de gemeentebesturen en administraties rond de klimaatactieplannen en de uitvoering van deze klimaatactieplannen onder andere door de organisatie van de samenaankoopacties en de individuele en de wijkbegeleidingen. Voor extra acties zullen zoals gezegd bijkomende projectsubsidies aangevraagd worden.

Kosten	€ 120.000	Opbrengsten	€ 120.000
Huur	€ 5.000	Provincie milieu (klimaatacties)	€ 24.000
Administratie	€ 5.000	Middenveldorganisaties	€ 20.000
Marketing	€ 10.000	Bijdrage gemeenten (wijkbegeleidingen)	€ 20.000
Personeel (1,8 VTE B111)	€ 90.000	Projecten Vlaamse overheid	€ 26.000
Werking	€ 10.000	Vergoeding particulieren, aannemers	€ 30.000

	Trekker	Partners
Samenaankoop + individuele begeleiding gezinnen rond isolatie, glas, zonneboilers, pelletketels, warmtepompen, micro-WKK	Kyotoproject de Paddenbroek	15 gemeenten, Provincie Vlaams-Brabant, Provinciaal Steunpunt Duurzaam Bouwen, Dialoog, ACV, ACW, KWB, OKRA, netbeheerders, Pajottenland+
Begeleiding van wijken rond duurzame energie	Kyotoproject de Paddenbroek	15 gemeenten, OCMW's, Provincie Vlaams-Brabant, Pajottenland+, Provinciaal Steunpunt Duurzaam Bouwen, Dialoog, ACV, ACW, KWB, OKRA, netbeheerders, Vlaamse overheid, privé sponsors
Organiseren van samenwerking rond investeren in hernieuwbare energie	Kyotoproject de Paddenbroek	Innovatiesteunpunt voor Land- en Tuinbouw, Rescoop.be, 15 gemeenten, Provincie Vlaams-Brabant, Provinciaal Steunpunt Duurzaam Bouwen, Dialoog, ACV, ACW, KWB, OKRA, netbeheerders, Vlaamse overheid (sociale economie), Pajottenland+
Ondersteuning van gemeentebesturen en administraties rond het opstellen en uitvoeren van gemeentelijke klimaatactieplannen (SEAP)	Kyotoproject de Paddenbroek samen met provincie Vlaams-Brabant	15 gemeentebesturen, ACV, ACW, KWB, OKRA, netbeheerders, Pajottenland+
Demosite hernieuwbare energie:	Gemeente/	Provincie Vlaams-Brabant, Provinciaal

wind, PV, biomassa (zie uitleg verbouwing)	Kyotoproject de Paddenbroek	Steunpunt Duurzaam Bouwen, Dialoog, netbeheerders, Vlaamse overheid
Demosite duurzaam (ver-) bouwen (zie uitleg verbouwing)	Gemeente /Kyotoproject de Paddenbroek	Provincie Vlaams-Brabant, Provinciaal Steunpunt Duurzaam Bouwen, Dialoog, VIBE, netbeheerders, Vlaamse overheid

Recreatie

De Paddenbroek ligt op het fiets –en wandelnetwerk, ontwikkeld door RLP&Z, Toerisme Vlaams-Brabant en de provincie. Hierdoor wordt De Paddenbroek reeds regelmatig gebruikt als startpunt voor wandel –en fietstochten. Ook de mountainbikeroute van gemeente Gooik en het ruiternetwerk van Toerisme Vlaams-Brabant liggen in de nabije omgeving.

Om ruiters ook gebruik te laten maken van De Paddenbroek, werd eind september 2013 de accommodatie geplaatst zodat De Paddenbroek kan fungeren als rustplaats. Dit is gerealiseerd in nauwe samenspraak met Toerisme Vlaams-Brabant.

Door het uitbouwen van een onthaalruimte zal De Paddenbroek in de toekomst het startpunt zijn voor heel wat recreatie in de buurt maar ook verder in de regio. In de onthaalruimte zal een hoekje aanwezig zijn waar men alle info van de streek kan vinden (folders). Ook de verkoop van bestaande wandel –en fietskaarten moet in de onthaalruimte mogelijk zijn.

Op De Paddenbroek zal een wandelcafé uitgebouwd worden, zodat recreanten nog kunnen nagenieten. De uitbating ervan zal ofwel in censesie gegeven worden ofwel door vrijwilligers uitgebaat worden.

Verblijfsmogelijkheden

Het Pajottenland heeft heel wat te bieden, maar veel verblijfsmogelijkheden zijn er nog niet. Voor scholen zijn reeds verblijfsmogelijkheden in nabijgelegen gemeente Vollezele. Klassen verblijven daar in De Carrousel en verkennen van daaruit het Pajottenland. Voornamelijk Plattelandsklassen vzw maken hiervan gebruik.

Andere mogelijkheden zijn aanwezig maar stellen hun accommodatie enkel ter beschikking als bivakplaats voor jeugdverenigingen in schoolvakanties. Met die organisaties kan overeengekomen worden om hun accommodaties ook voor scholen open te stellen.

Met volgende oraganisaties zal onderhandeld worden:

- Chiroheem Uidekrije in Gooik (op wandelafstand van De Paddenbroek)
- Bellingahaim (Terlo) in Pepingen (bereikbaar met openbaar vervoer)

Op het domein De Paddenbroek wordt een perceel voorbehouden voor paalcamping. Op dit perceel worden enkele platformen voorzien om een tent op te stellen. Daarnaast wordt ook voorzien in een waterpomp en een droogtoilet. Centraal in het perceel zal een vuurput voorzien worden.

Op de parking naast het gebouw wordt een wateraftakpunt voorzien, zodat hier ook campers kunnen staan. Vanuit De Paddenbroek kunnen deze bezoekers gebruik maken van het wandel-, fiets- en ruiternetwerk.

Toerisme Vlaams-Brabant is om dit te verwezenlijken een belangrijke partner.

Andere insteken rond recreatie die onderzocht zullen worden

	Mogelijke trekker	Mogelijke partners
'Paddenbroek/Kesterheide Folk' – elke maand op X ^{ste} zaterdag	Muziekmozaïek	Gemeente / Provincie?
Link met volksinstrumentenmuseum	Muziekmozaïek	Gemeente
Route boerenlandschap	Landelijke Gilde	Lokale afdeling
Tongsnijders avonturenpad / Kesterheide bezoekerscentrum	Natuurpunt	Lokale afdeling
Koesterburenwandeling	Natuurpunt	Lokale afdeling
Teambuilding / sponsoring / evenementen	Privé	Concessie

Streekidentiteit en Vlaams karakter

Trekker voor streekidentiteit: **gemeente Gooik**.

Uiteraard beseffen wij dat het Pajottenland en Gooik in het bijzonder niet mag gerekend worden tot de directe Brusselse Rand. Dit betekent niet dat Zuid-West Brabant tegenover Brussel, Leuven en Wallonië geen strategische rol moet uitbouwen, integendeel:

- De landelijke Vlaamse identiteit moet in de uitbouw van de 7 kerngemeenten en hun leefgemeenschap uitgebouwd worden
- De streek moet uitnodigend werkmethode, activiteiten en projecten opzetten waardoor groepen uit andere regio's intens kennis maken met het Pajottenland

Stappenplan:

- Einde augustus werd het kabinet van minister Bourgeois uitgenodigd op Paddenbroek via de kabinetschef Mark Andries en de verantwoordelijke Vlaamse Rand. Er is kennis genomen van onze intentie om als strategisch project te worden geanalyseerd.
- Wij blijven de volgende maanden contact houden met het kabinet
- Er wordt een overleg gepland met de gedeputeerde van de Vlaamse Rand, dhr. Dehaene, om na te gaan hoe ook op provinciaal vlak Paddenbroek als strategisch project kan ingeschakeld worden.
- Wij volgen de accenten en projecten van VZW De Rand op om indirect de vernederlandsing ook vanuit Zuid-West-Brabant te stimuleren waar mogelijk

- Het Brussels Gewest kan een winfactor worden voor het Pajottenland mits een systematische en planmatige aanpak:
 - op het Brussels Muntplein werd voor de eerste keer het pakket streekproducten op een promotiemarkt aangeboden
 - uitgebreidere contacten met onderwijsinstellingen en socio-culturele organisatoren kunnen tot meer uitwisselingen leiden
 - Europese instellingen kunnen de identiteit van Vlaams-Brabant leren kennen via plaatsbezoeken en streekactiviteiten
- Grote streekmanifestaties moeten in de Paddenbroek een plaats kunnen krijgen:
 - steeds meer grote organisaties vinden de weg naar Paddenbroek voor hun activiteiten
 - de mogelijkheden van Paddenbroek worden naar Vlaamse verenigingen en organisaties regelmatig gecommuniceerd
 - op termijn kan een concrete kennismaking op het terrein georganiseerd worden
- Lessen Nederlands moeten naar de toekomst toe intenser aangeboden worden in onze regio:
 - Het huidige aanbod zou kunnen gelinkt worden aan praktische ervaringslessen in Paddenbroek
 - Naar de toekomst toe kunnen in de Paddenbroek cursussen voor de regio worden georganiseerd
- Op termijn hopen wij ook strategische vergaderingen rond Vlaams beleid in de Rand in Paddenbroek te laten doorgaan

Structuur VZW Paddenbroek

Gemeente Gooik wordt eigenaar van de gebouwen en het domein. De invulling van de site (zowel logistiek, modaliteiten, inhoudelijke lijn, partners...) wordt bewaakt en gestuurd vanuit VZW De Paddenbroek. De huidige VZW zal hiervoor verbreed worden met andere partners en een expliciet mandaat/erfpacht krijgen om de werking op termijn te garanderen. De gemeente zal een expliciete overeenkomst (erfpacht of andere) hierover afsluiten met VZW De Paddenbroek.



4 Kritische succesfactoren

- Gebouw en domein in publieke eigendom om extra subsidies mogelijk te maken
- Diverse partners willen mee investeren in gezamenlijk project
- Akkoord over Kesterheide als natuurgebied (IHD / Natura 2000)
- Formele overeenkomst van gemeente over werking en VZW van Paddenbroek
- Akkoord om Regionaal Landschap basisrol te laten opnemen in natuur
- Kwalitatieve en duurzame verbouwing met architecten- en ontwerp bureau
- Gemeentelijk RUP om bestemming te verzekeren

Referenties

- Krijtlijnen plattelandscentrum Pajottenland, Werkgroep Educatie Pajottenland
- Nota aankoop Paddenbroek, gemeente Gooik
- Ontwerpplan ruilverkaveling Gooik, VLM
- Natuurontwikkeling Paddenbroek en Kesterheide, Omtrek (Kestemont /Quartier)
- Strategie regiomerk Pajottenland, Pajottenland+
- Jaarverslagen, VZW De Paddenbroek
- Jaarverslagen, Regionaal Landschap Pajottenland & Zennevallei

